



VÅRKONFERENSEN 2018

PLATSENS BETYDELSER

7 - 8 FEBRUARI

ÖSTERSUND



PLATSENS BETYDELSER

IDENTITET, INKLUDERING

OGCH KULTURARV

Policydokument framhåller ofta att en av kulturarvsinstitutionernas viktigaste uppgifter är att vara identitetsskapande. Men hur fungerar det i en värld som i allt högre grad präglas av migration, globalisering och nätbaserad kommunikation? Hur kan vi arbeta med samlingar och arkiv, som i hög grad relaterar till plats - på individuell, lokal, regional och nationell nivå?

NCK:s vårkonferens 2018 belyser det platsbundna kulturarvets betydelse för individers självförståelse och för social sammanhållning. Vi berör frågor om hur kulturarv kan brukas för att skapa förståelse och inkludering på en plats, men även om hur frånvaro av representation kan fungera exkluderande eller marginaliserande.

Varmt välkommen att delta i en spännande dialog om platsens betydelser!



#VARKONFERENS2018

EMA

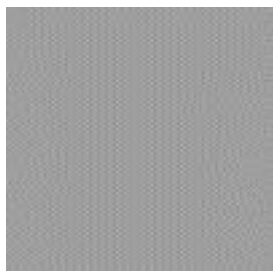
European Museum Academy





ONSDAG 7 FEBRUARI

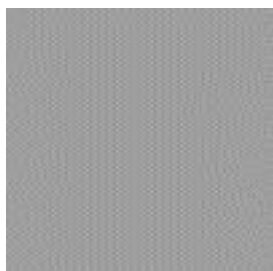
09.30-10.00



Fika och registrering

Jamtli entré och kafé

10.00-10.15



NCK: Platsens betydelser. Identitet, inkludering och kulturarv, en introduktion.

Rentzhogsalen

10.15-11.00



Karl Borromäus Murr, European Museums Academy: Meanings of place and places of meanings - Challenges for cultural heritage institutions of contemporary Europe.

Rentzhogsalen

11.00-11.45



Leijla Hadzic, Heritage without Borders: Re-building the broken – a hands-on approach to cultural heritage in post-war societies.

Rentzhogsalen

11.45-13.15

Lunch

Restaurang Hov

13.15-14.00



Jan Nordwall, Sveriges hembygdsförbund: En hembygd för alla? Tankar och framtidsutsikter i en föränderlig värld.

Rentzhogsalen

14.00-14.45



Laia Colomer, Linnéuniversitetet:
People, objects and homes on
the move. Implications for
museums on migration.

Rentzhogsalen

14.45-15.00

Paus

15.00-16.00 SESSIONER

A) Kyrkan som rum för
reflektion och lärande.
Exempel från ett
samarbete mellan
Svenska kyrkan och
Kalmar länsmuseum.

B) Auschwitz.
Reflections on dark
heritage and our
landscapes of tomorrow.

C) Verktyg för social
inkludering genom
platsens kulturarv.
Exemplet Långbans
gruv- och kulturby.

D) Level up. Shaping
identities through
places. Volunteer
management at
museums.

16.00-16.30

Fika

16.30-17.30 SESSIONER

A) Kyrkan som rum för
reflektion och lärande.
Exempel från ett
samarbete mellan
Svenska kyrkan och
Kalmar länsmuseum.

B) Auschwitz.
Reflections on dark
heritage and our
landscapes of tomorrow.

C) Verktyg för social
inkludering genom
platsens kulturarv.
Exemplet Långbans
gruv- och kulturby.

17.30-19.00

Bar

19.00

Festmiddag

TORS DAG 8 FEBRUARI

09.00-10.00



Linken Apall-Olsen,
Oslo Bymuseum: Vinnare
av NCK:s pedagogiska pris 2017.
Mitt Oslo – Sted, identitet
og museum.

Rentzhogsalen

10.00-10.30

Fika

10.30-11.15



Mirna Funk, Frilansande
författare och journalist, Berlin/
Tel Aviv: Remembrance, identity
and places.

Rentzhogsalen

11.15-12.00



Povilas Kairkūkstis, Litauens
friluftsmuseum: The deportation
of Lithuanians to Siberia
– Different perspectives on
Siberia among today's Lithuanians.

Rentzhogsalen

12.00-13.30

Lunch

Restaurang Hov

13.30-14.15



Susanne Berggren och
Jim Frölander, Filipstads
Kommun: Social inkludering
genom kulturarv – verksamheter
och metodutvecklingsarbete
i Filipstads kommun.

Rentzhogsalen



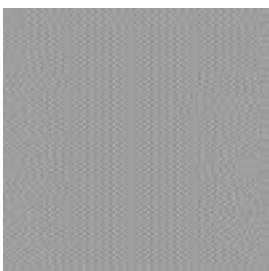
14.15-15.00



Elfrida Bergman, normkritisk
kulturanalytiker och projektledare,
Qub förlag, Arkiv Q, Queering
Sápmi m.m: Betydelsen av
representation för ett demokratiskt
kulturarv.

Rentzhogsalen

15.00-15.15



NCK: Avslutning.



#VARKONFERENS2018



facebook.com/nckultur



Första dagens inlägg kretsar kring mötet mellan det lokala, regionala eller nationella kulturarvet och de globala sammanhangen. Vilka betydelser har det platsbundna kulturarvet i identitetsskapande processer? Vilka är dess innebörder för människor som saknar historiska rötter på plats, eller för människor med tunga, kollektiva minnen kopplade till specifika platser? Och vilka blir konsekvenserna av förintade kulturarv för människor i konflikttrubbade områden? Vi inleder dagen med föredrag för att i eftermiddagens workshops gå närmare in på hur vi kan arbeta med kulturarv i identitetsskapande processer och för social sammanhållning.

Andra dagen erbjuder en vidareutveckling av konferenstemat. Två av föredragen tar upp tråden om svåra kulturarv från föregående dags workshop. Övriga föredrag fokuserar på inkludering genom kulturarv, med exempel från praktisk verksamhet. Konferensen avslutas med en sammanfattande reflektion över de platsbundna kulturarvens betydelse för identitet, inkludering och social sammanhållning i en alltmer globaliserad värld.

Talare

Karl Borromäus Murr

Meanings of places and places of meaning. Challenges for cultural heritage institutions of contemporary society.

Karl Borromäus Murr är disputerad historiker och sedan 2009 chef för Statens textil- och industrihistoriska museum i Augsburg, Tyskland. Han är sedan 2015 medlem i styrelsen för the European Museum Academy (EMA) samt ordförande i EMAs jury. Karl är flitigt anlitad som föreläsare och rådgivare av museer runtom i Europa.

I sitt anförande reflekterar Karl över hur det västerländska samhällets uppfattning av platsers kulturhistoriska värden utmanas av globaliseringen: Dels leder den till ökad homogenitet i vårt kulturlandskap, varmed platsers unika drag riskerar att gå förlorade. Dels skapar den digitala revolutionen en framgångsrik virtuell verklighet, som utmanar betydelsen av fysiska platser. Våra kulturarvsinstitutioner står därmed inför uppgiften att utveckla verksamheter som låter dem behålla sin status som till kulturellt distinkta och meningsfulla platser.

Nyckeln till framgång ligger enligt Karl i att tillgängliggöra och bruka kulturarvet så att vår tids samhällsutmaningar tillmötesgås. Det gäller inte minst behovet av ökad demokratisering och delaktighet i samhällsskapande processer. Om kulturarvsinstitutionerna lyckas kommer de att driva på en kollektiv identitetsprocess som inte är essentiell, utan inkluderande till sin natur.

Leijla Hadzic

Re-Building the broken – a hands-on approach to cultural heritage in post-war societies.

Leijla Hadzic är restaureringsarkitekt och ledare för the Cultural Heritage without Borders Albania (CHwBA). Hon har huvudsakligen studerat arkitektur med inriktning mot restaurering och byggnadsarv. Leijla har bland annat arbetat med återuppbyggnad och restaurering av kulturarv som raserats i krigens på Balkan. Tillsammans med sitt arbetslag är hon initiativtagare till Regional Restoration Camps (RRC), ett program som drivs under CHwB. RRC är ett flerfaldigt prisbelönt initiativ, vilket tjänar som plattform för utbildning och dialog mellan och för unga yrkesverksamma i regionen.

Cultural Heritage without Borders engagerar sig aktivt i återuppbyggnaden av kulturarv i de krigsdrabbade delarna av Bosnien-Hercegovina och Kosovo. Leijlas presentation berör anledningarna bakom verksamheten och de metoder som brukas i densamma. Huvudparten av presentationen fokuserar på verksamhetens Regional Restoration Camps.

Jan Nordwall

En hembygd för alla? Tankar och framtidsutsikter i en föränderlig värld.

Jan Nordwall är kulturvetare med en bakgrund som journalist. Han har engagerat sig inom kulturpolitiken sedan 1995 och var tidigare verksamhetschef för Konstnärernas riksorganisation (KRO). I dag är han generalsekreterare för Sveriges hembygdsförbund.

I sitt anförande berättar Jan om hur Sveriges hembygdsrörelse arbetar med begreppet "hembygd". Begreppet är särskilt intressant i relation till ett samtida behov av inkludering och integration av individer i det lokala, eller nationella samhället, mot bakgrund av en alltmer globaliserad värld. Jan ställer sig frågan om "hembygden" alltid är förbundet med ett tillbakablickande, historiserande förhållningssätt, eller om det beskriver vår personliga relation till platsen i samtiden?

Laia Colomer

People, objects and homes on the move. Implications for museums on migration.

Laia Colomer har en bakgrund inom publik arkeologi och kulturarvsstudier i ett europeiskt sammanhang och är i dag verksam vid Linnéuniversitetet i Kalmar. Hennes arbete fokuserar på hur kulturarv brukas i meningsskapande minnes- och identitetsprocesser.

I sin forskning undersöker Laia bland annat vilka effekter globaliseringen har på bruket och innebörderna av kulturarv. I en fallstudie fokuserar hon på individer med erfarenhet av flerfaldiga internationella flyttar under barndomen, så kallade "Global Nomads" eller "Third Culture Kids". Studien visar bl.a. på nya typer av samtida, meningsbärande materiella kulturarv – samt lyfter frågor om mer ogripbara begrepp, såsom hemmahörighet respektive hemlöshet, i relation till materiell kultur.

I sin presentation talar Laia om mobilitetens materialitet. Genom att undersöka migranternas förhållningssätt till föremål som de bär med sig, kan vi uppnå förståelse för nya aspekter av migrationskulturer. Det gäller inte minst innebörden av begrepp som hem eller hemmahörighet.

Linken Apall-Olsen

Mitt Oslo – sted, identitet og museum

Linken Apall-Olsen är utbildad konsthistoriker men har genom sitt arbete vid olika konsthistoriska institutioner kommit att präglas av ett kulturanalytiskt perspektiv. Hennes ambition har alltid varit att belysa historiska sammanhang på ett enkelt men nyanserat sätt - i utställningsproduktion, pedagogiska program såväl som i konkret förmedling.

I dag arbetar Linken vid Oslo Bymuseum och vann genom sina engagerade pedagogiska insatser NCK:s pedagogiska pris 2017. I egenskap av vinnare håller hon i år ett föredrag baserat på sina erfarenheter och reflektioner över Oslo Bymuseums roll som mötesplats och som uttolkare av stadens kulturhistoriska innebörder.

Mirna Funk

Remembrance, identity and places

Mirna Funk är författare och journalist med bas i Berlin och Tel Aviv. I sina arbeten betraktar hon bland annat judisk kultur i Tyskland i relation till vår samtids minneskultur, bl.a. i form av offentliga minnesmonument. Hennes roman "Winternähe" ("Snart vinter") återger en ung kvinnas sökande efter sin identitet, som anhörig till människor vilka överlevt Förintelsen. Handlingen utspelar sig i Tyskland före och efter järnridåns fall och händelseutvecklingen för huvudpersonen till såväl Thailand som Israel. Mirna belönades med "the Uwe Johnson promotional prize", för bästa tyskspråkiga debut 2015. Efter publikationen har hon läst, skrivit och diskuterat minneskulturers förändringar i vår samtid, inte minst i relation till det faktum att de sista överlevarna snart går ur tiden.

Med utgångspunkt i en passage i sin roman, och i de senaste två årens reaktioner på hennes arbete, reflekterar Mirna över våra minneskulturer, liksom betydelsen av plats för individers identiteter.

Povilas Kairūkštis

The deportation of Lithuanians to Siberia – Different perspectives on Siberia among today's Lithuanians

Povilas Kairūkštis är verksam vid Litauens friluftsmuseum, där man bland annat arbetar med hågkomsten av deportationerna av Litauer till Sibirien under Kalla kriget. I sitt anförande belyser han människors olika förhållningssätt till minnet av Sibirien och Sibirien som plats, beroende på deras individuella relationer till de historiska händelserna. Povilas ger även en översiktlig bakgrund till deportationerna i syfte att ge åhörarna insikt i deras samhällsliga sammanhang.

Susanne Berggren och Jim Frölander

Social inkludering genom kulturarv – verksamheter och metodutvecklingsarbete i Filipstads kommun

Susanne Berggren är chef för Kulturskolan i Filipstads kommun och var tidigare integrationskoordinator inom kultur och civilsamhälle i samma kommun. Under 2016 var hon projektledare för projektet: *Från flyktingvälkomnande till samhällsdeltagande – Långbans gruv- och kulturby som drivkraft bakom samarbete över gränserna*. Projektet var ett samarbete mellan Värmlands museum och Filipstads kommun, på initiativ från Riksantikvarieämbetets Gruvuppdrag. Syftet med projektet var att undersöka hur platsbundet kulturarv kan vara en resurs för inkludering av nya samhällsmedborgare i det svenska samhället.

Jim Frölander arbetar som integrationskoordinator på Filipstads kommun och var även han involverad i arbetet med Långbans gruv- och kulturby. Tillsammans med Susanne Berggren berättar han mer om projektet och dess olika delar, samt vilka samhällseffekter projektaktiviteterna resulterat i. De berättar även om hur Filipstads kommun har fortsatt sitt arbete med kulturarv som samhällsresurs, efter det att projektet avslutats.

Elfrida Bergman

Betydelsen av representation för ett demokratiskt kulturarv.

Elfrida Bergman är normkritisk kulturanalytiker och har bl.a. varit projektledare för *Queering Sápmi – samiska berättelser bortanför normen*, och *Arkiv Q* vid Härjedalens Fjällmuseum. Syftet med det senare projektet var att demokratisera historieskrivningen ur ett genus- och sexualitetsperspektiv. Just nu driver hon projektet *Myter och verkligheter – en lesbisk odysseé*, med målet att synliggöra lesbisk historia i Norrland.

Elfrida har som akademiker och aktivist en unik kombination av perspektiv när det gäller att arbeta med plats, identitet, makt och kulturarv. Under sitt föredrag tar hon avstamp i sin egen forskning, men gör även en sammanfattande reflektion över konferensdagarna i sin helhet.

The logo for the European Museum Academy (EMA) consists of the letters 'EMA' written in a stylized, handwritten black font.

European Museum Academy





Kyrkan som rum för reflektion och lärande. Exempel från ett samarbete mellan Svenska kyrkan och Kalmar länsmuseum.

Teresia Clifford är stiftsadjunkt i Svenska kyrkan och arbetar i Växjö stift. Utifrån exempel från ett samarbete mellan Svenska kyrkan och Kalmar länsmuseum visar hon hur vi kan arbeta med kyrkorum och tidsresemetodik vid lärande utanför klassrummet.



Auschwitz. Reflections on dark heritage and our landscapes of tomorrow.

Daniel Laven är docent i kulturgeografi och chef för avdelningen för *Turismvetenskap och geografi* vid *Mittuniversitetet i Östersund*. Hans forskning undersöker hur kulturarv kan brukas för att skapa mer hållbara samhällsmiljöer. Hit hör bl.a. arbeten om kulturarv och kulturarvsturism som resurs för fredsbyggande i regioner som präglas av interkulturella konflikter. Hans arbete har bl.a. berört kulturarven i Nasaret, till vilka Daniel som judisk-amerikan också har ett personligt förhållande.



Christer Mattsson är tillförordnad föreståndare för *Segerstedt institutet* vid *Göteborgs universitet* och grundare av *Toleransprojektet*, en verksamhet som startades 1995 när den fjortonårige John Hron mördades av unga nynazister. Toleransprojektet, som drivs av Kungälv kommun och Teskedsorden, vänder sig direkt till unga i syfte att motverka rasism och våldsbejakande extremism. Mattsson använder kulturarv för att öka ungas empati och minska deras intolerans. I ett sådant sammanhang ingår bl.a. en resa till Auschwitz med ungdomar som riskerar att falla hän till våldsbejakande extremism.

Daniels och Christers workshop tar utgångspunkt i deras olika relationer till platsen Auschwitz. Tillsammans med övriga deltagare reflekterar de över svåra kulturarv, vårt förhållande till dem och deras implikationer för identitetsdiskurser i en alltmer globaliserad, men samtidigt fragmenterad värld.



Verktyg för social inkludering genom platsens kulturarv. Exemplet Långbans gruv- och kulturby.

Susanne Berggren är chef för Kulturskolan i Filipstads kommun och var tidigare integrationskoordinator inom kultur och civillsamhälle i samma kommun. Under 2016 var hon projektledare för projektet: *Från flyktingvälkomnande till samhällsdeltagande – Långban s gruv- och kulturby som drivkraft bakom samarbete över gränserna*. Projektet var ett samarbete mellan Värmlands museum och Filipstads kommun, på initiativ från Riksantikvarieämbetets *Gruvuppdrag*. Syftet med projektet var att undersöka hur platsbundet kulturarv kan vara en resurs för inkludering av nya samhällsmedborgare i det svenska samhället.

Med utgångspunkt i sina egna och andra projektdeltagares erfarenheter från ovanstående projekt ger Susanne projektdeltagarna redskap för att med utgångspunkt i egna verksamheter bruka platsers kulturarv i integrationsprocesser.



Level up. Shaping identities through places. Volunteer management at museums.

Berit Hildebrandt har en bakgrund som forskare inom arkeologi och antikens historia och arbetar i dag som forskare och projektledare vid Nordiskt Centrum för kulturarvspedagogik.



Lowissa Frånberg Wallgren är utbildad i etnologi och XXXX. Hon har en bakgrund som VD för Fjällmuseet i Härjedalen, och VD för Teknikland i Östersund. I dag arbetar hon som chef för volontärverksamheten på Jamtli.

Med utgångspunkt i exempel från det nordiska projektet *Level up - Securing Quality in Managing Volunteers* visar Berit och Lowissa att kunskap om kulturarvet kan leda till självreflektion och ökad empatisk förmåga. På så vis kan ett informellt lärande vid våra kulturhistoriska museer bidra till att stärka såväl identiteter som social sammanhållning bland människor med olika bakgrunder



Bilddekorationerna är klippta ur internet-experimentet /r/place, där över en miljon internationella användare färglade en helt vit bildyta i konkurrens med varandra:

Place was a collaborative project and social experiment hosted on social networking site Reddit that began on April Fools' Day 2017. The experiment involved an online canvas of one million (1000x1000) pixel squares, located at a subreddit (forum) called /r/place, which registered users could edit by changing the color of a single pixel from a 16-colour palette. After each pixel was placed, a timer prevented the user from placing any pixels for a period of time varying from 5 to 20 minutes.

The experiment was ended by Reddit administrators around 72 hours after its creation, on 3 April 2017. Over 1 million unique users edited the canvas, placing a total of approximately 16 million tiles, and, at the time the experiment was ended, had over 90,000 users viewing or editing it.

[en.wikipedia.org/wiki/Place_\(Reddit\)](https://en.wikipedia.org/wiki/Place_(Reddit))